



Bundesauswertung zum Erfassungsjahr 2012

---

# LLS – Leberlebendspende

## Qualitätsindikatoren

---

Erstellt am: 30.05.2013 - 24/2013020004

Das AQUA-Institut ist als fachlich unabhängige Institution gemäß § 137a SGB V u.a. damit betraut, im Rahmen der externen stationären Qualitätssicherung Bundesauswertungen zu den dokumentationspflichtigen Leistungsbereichen zu erstellen und zu veröffentlichen (Richtlinie über Maßnahmen der Qualitätssicherung in Krankenhäusern – QSKH-RL). Diese richten sich vor allem an fachlich interessierte Personen, die einen vertiefenden Einblick in Ergebnisse der betreffenden Leistungsbereiche erhalten möchten.

Die vorliegende Bundesauswertung enthält unkommentierte Auswertungen zu allen Qualitätsindikatoren des genannten Leistungsbereiches sowie verschiedene ergänzende, deskriptive Auswertungen (Basisauswertungen im hinteren Teil des Berichtes). In Bezug auf die einzelnen Qualitätsindikatoren ist zu beachten, dass diese im Gegensatz zu der Basisauswertung, ggf. nur auf einen ausgewählten Teil der Grundgesamtheit fokussieren. Eine genaue Beschreibung der Indikatoren inklusive der aktuellen Rechenregeln ist auf der Internetseite [www.sgg.de](http://www.sgg.de) unter „Themen/Leistungsbereiche“ veröffentlicht. Eine kommentierte Zusammenfassung der wichtigsten Ergebnisse zu jedem Leistungsbereich ist an anderer Stelle, im Qualitätsreport, einzusehen.

Für Rückfragen, Anregungen und konstruktive Kritik stehen wir Ihnen gerne zur Verfügung.

AQUA – Institut für angewandte Qualitätsförderung  
und Forschung im Gesundheitswesen GmbH  
Maschmühlenweg 8-10 · 37073 Göttingen

Telefon: (+49) 0551 - 789 52-0  
Telefax: (+49) 0551 - 789 52-10

[office@aqua-institut.de](mailto:office@aqua-institut.de)  
[www.aqua-institut.de](http://www.aqua-institut.de)

# Inhaltsverzeichnis

Einleitung .....	4
Datengrundlage .....	5
Übersicht Qualitätsindikatoren .....	6
QI 1: Sterblichkeit im Krankenhaus .....	8
QI 2: Lebertransplantation beim Spender erforderlich .....	9
QI 3: Eingriffsspezifische oder allgemeine behandlungsbedürftige Komplikationen .....	10
Indikatorengruppe: Tod des Spenders innerhalb des 1. Jahres nach Leberlebendspende.....	12
QI 4a: Tod des Spenders innerhalb des 1. Jahres nach Leberlebendspende .....	12
QI 4b: Tod des Spenders innerhalb des 1. Jahres nach Leberlebendspende oder angenommener Tod des Spenders bei unbekanntem Überlebensstatus nach 1 Jahr .....	14
QI 5: Lebertransplantation beim Spender innerhalb des 1. Jahres nach Leberlebendspende erforderlich .....	16
QI 6: Beeinträchtigte Leberfunktion des Spenders (1 Jahr nach Leberlebendspende).....	18
Indikatorengruppe: Tod des Spenders innerhalb von 2 Jahren nach Leberlebendspende .....	20
QI 7a: Tod des Spenders innerhalb von 2 Jahren nach Leberlebendspende .....	20
QI 7b: Tod des Spenders innerhalb von 2 Jahren nach Leberlebendspende oder angenommener Tod des Spenders bei unbekanntem Überlebensstatus nach 2 Jahren .....	22
QI 8: Lebertransplantation beim Spender innerhalb von 2 Jahren nach Leberlebendspende erforderlich .....	24
QI 9: Beeinträchtigte Leberfunktion des Spenders (2 Jahre nach Leberlebendspende).....	26
Indikatorengruppe: Tod des Spenders innerhalb von 3 Jahren nach Leberlebendspende .....	28
QI 10a: Tod des Spenders innerhalb von 3 Jahren nach Leberlebendspende .....	28
QI 10b: Tod des Spenders innerhalb von 3 Jahren nach Leberlebendspende oder angenommener Tod des Spenders bei unbekanntem Überlebensstatus nach 3 Jahren .....	30
QI 11: Lebertransplantation beim Spender innerhalb von 3 Jahren nach Leberlebendspende erforderlich .....	32
QI 12: Beeinträchtigte Leberfunktion des Spenders (3 Jahre nach Leberlebendspende).....	34
Erläuterungen .....	36
Basisauswertung .....	37

# Einleitung

Die Leber ist das wichtigste Organ für den menschlichen Stoffwechsel. Patienten mit chronischem oder akutem Leberversagen können nur durch eine Transplantation überleben. Da die Zahl der Spenderorgane den Bedarf bei Weitem nicht abdeckt, sterben jedes Jahr viele Patienten während der Wartezeit auf ein Spenderorgan. Eine Leberlebendspende durch nahestehende Personen kann hier eine Therapiemöglichkeit sein.

Aufgrund des besonderen anatomischen Aufbaus der Leber in Form mehrerer Segmente und ihrer großen Regenerationsfähigkeit ist es möglich, Teile der Leber von einem lebenden Spender auf einen Empfänger zu übertragen. Die Leberlebendspende stellt insbesondere in der Kinder-Transplantationschirurgie eine Möglichkeit dar, die Verfügbarkeit von Organen zu steigern und so die Therapiemöglichkeiten leberkranker Kinder zu ergänzen.

Lebendorganspenden sind von einer intensiven ethischen Diskussion begleitet, da hier Operationen an gesunden Menschen durchgeführt werden. Voraussetzungen für eine Lebendspende sind der gute Gesundheitszustand des Spenders und die Freiwilligkeit der Spende. Vor diesem Hintergrund erlaubt das deutsche Transplantationsgesetz die Leberlebendspende ausschließlich an Verwandte ersten und zweiten Grades, an Ehegatten und Verlobte sowie andere Personen, die dem Spender „in besonderer persönlicher Verbundenheit offenkundig nahestehen“. Zum Schutz des Spenders, dessen Sicherheit und Gesundheit höchste Priorität haben, muss vor jeder Lebendspende eine Stellungnahme einer unabhängigen Lebendspende-Kommission vorliegen. Der Leistungsbereich Leberlebendspende bezieht sich ausschließlich auf den Spender. Bei der Lebendspende soll durch bestmögliche Qualität der medizinischen Behandlung und sorgfältige präoperative Bewertung des Spenders ein Höchstmaß an Sicherheit erreicht werden. Es gilt, jede Komplikation für den Spender zu vermeiden.

Bei Patienten mit der Stoffwechselkrankheit Amyloidose ist aufgrund eines Gendefekts eine Lebertransplantation notwendig. Allerdings kann die entnommene Leber in einen anderen Patienten, der nicht von Amyloidose betroffen ist, verpflanzt werden. Der ebenfalls transplantierte Gendefekt macht sich erst rund 30 Jahre nach Transplantation bemerkbar, sodass Patienten auf der Warteliste ab einem gewissen Alter als Empfänger in Frage kommen. Die Spender dieser Organe sind somit gleichzeitig Empfänger von Organen. Das Ergebnis dieser sogenannten Dominospende kann die Indikatoren für die Lebendspende verzerren, da die betroffenen Patienten ein anderes Risiko haben als gesunde Spender. Daher wird die sogenannte Dominospende aus der Berechnung der Indikatoren ausgeschlossen. Diese Patienten werden jedoch im Leistungsbereich Lebertransplantation als Empfänger eines Organs berücksichtigt.

In der Ergebnisdarstellung für die Überlebensraten im Follow-up ist zu berücksichtigen, dass zusätzlich zu den bisherigen Indikatoren, die die 1-, 2- oder 3-Jahres-Überlebensraten bei bekanntem Überlebensstatus abbilden, das Indikatorergebnis als Worst-Case-Analyse ausgewiesen wird. Das bedeutet, dass alle Patienten, zu denen keine Informationen zum Überlebensstatus vorliegen, als verstorben betrachtet werden. Der Indikator misst demnach tatsächliche und aufgrund mangelhafter Dokumentation vermutete Todesfälle. Somit treffen die Worst-Case-Indikatoren eine Aussage über die Dokumentations- bzw. Nachsorgequalität der Einrichtungen.

## Datengrundlage

2012	Datenbestand	Erwartet	Vollzähligkeit in %
Datensätze gesamt	72	73	98,6
Basisdaten	72		
NDOK	0		
Krankenhäuser	12	13	92,3

2011	Datenbestand	Erwartet	Vollzähligkeit in %
Datensätze gesamt	70	79	88,6
Basisdaten	70		
NDOK	0		
Krankenhäuser	11	14	78,6

Alle Patienten, die im Erfassungsjahr eine Leber gespendet haben, werden in der Datengrundlage dargestellt. Vom Krankenhaus begründete Einzelfälle, zu denen ein Dokumentationsbogen nicht bzw. nicht fristgerecht übermittelt werden konnte, werden hier als NDOK (nicht dokumentationsfähige Fälle) ausgewiesen.

## Übersicht Qualitätsindikatoren

QI	Beschreibung	Referenzbereich	Ergebnis 2012 <sup>1</sup>	Ergebnis 2011	Tendenz <sup>2</sup>
QI 1	Sterblichkeit im Krankenhaus	Sentinel Event	0 Fälle	0 Fälle	→
QI 2	Lebertransplantation beim Spender erforderlich	Sentinel Event	0 Fälle	0 Fälle	→
QI 3	Eingriffsspezifische oder allgemeine behandlungsbedürftige Komplikationen	≤ 5,0 %	11,1 %	1,4 %	→
<b>Indikatorengruppe: Tod des Spenders innerhalb des 1. Jahres nach Leberlebendspende</b>					
QI 4a:	Tod des Spenders innerhalb des 1. Jahres nach Leberlebendspende	nicht definiert	0,0 %	0,0 %	→
QI 4b:	Tod des Spenders innerhalb des 1. Jahres nach Leberlebendspende oder angenommener Tod des Spenders bei unbekanntem Überlebensstatus nach 1 Jahr	Sentinel Event	13 Fälle	12 Fälle	→
QI 5	Lebertransplantation beim Spender innerhalb des 1. Jahres nach Leberlebendspende erforderlich	Sentinel Event	0 Fälle	0 Fälle	→
QI 6	Beeinträchtigte Leberfunktion des Spenders (1 Jahr nach Leberlebendspende)	Sentinel Event	0 Fälle	0 Fälle	→
<b>Indikatorengruppe: Tod des Spenders innerhalb von 2 Jahren nach Leberlebendspende</b>					
QI 7a:	Tod des Spenders innerhalb von 2 Jahren nach Leberlebendspende	nicht definiert	0,0 %	0,0 %	→
QI 7b:	Tod des Spenders innerhalb von 2 Jahren nach Leberlebendspende oder angenommener Tod des Spenders bei unbekanntem Überlebensstatus nach 2 Jahren	Sentinel Event	15 Fälle	15 Fälle	→
QI 8	Lebertransplantation beim Spender innerhalb von 2 Jahren nach Leberlebendspende erforderlich	Sentinel Event	0 Fälle	0 Fälle	→
QI 9	Beeinträchtigte Leberfunktion des Spenders (2 Jahre nach Leberlebendspende)	Sentinel Event	2 Fälle	1 Fälle	→

<sup>1</sup>☒: Veröffentlichungspflicht im Qualitätsbericht der Krankenhäuser

<sup>2</sup>Die Tendenzpfeile zeigen, ob sich die Versorgungsqualität bei einem Indikator im Vergleich von 2012 zu 2011 positiv (Pfeil nach oben) oder negativ (Pfeil nach unten) entwickelt hat oder ob sie gleich geblieben ist, d. h. keine statistisch signifikanten Veränderungen nachgewiesen werden konnten (Pfeil waagrecht). Die statistische Signifikanz wird anhand der 95 %-Vertrauensbereiche der Indikatorenwerte beurteilt.

## Übersicht Qualitätsindikatoren

QI	Beschreibung	Referenzbereich	Ergebnis 2012 <sup>1</sup>	Ergebnis 2011	Tendenz <sup>2</sup>
<b>Indikatorengruppe: Tod des Spenders innerhalb von 3 Jahren nach Leberlebendspende</b>					
QI 10a:	Tod des Spenders innerhalb von 3 Jahren nach Leberlebendspende	nicht definiert	0,0 %	0,0 %	→
QI 10b:	Tod des Spenders innerhalb von 3 Jahren nach Leberlebendspende oder angenommener Tod des Spenders bei unbekanntem Überlebensstatus nach 3 Jahren	Sentinel Event	18 Fälle	23 Fälle	→
QI 11	<b>Lebertransplantation beim Spender innerhalb von 3 Jahren nach Leberlebendspende erforderlich</b>	Sentinel Event	0 Fälle	0 Fälle	→
QI 12	<b>Beeinträchtigte Leberfunktion des Spenders (3 Jahre nach Leberlebendspende)</b>	Sentinel Event	5 Fälle	1 Fälle	→

# QI 1: Sterblichkeit im Krankenhaus

## Qualitätsziel

Keine Todesfälle nach Leberlebendspende.

## Sterblichkeit im Krankenhaus

Indikator-ID	2125
Grundgesamtheit (N)	Alle Leberlebendspender unter Ausschluss von Dominospendern
Zähler	Verstorbene Leberlebendspender
Referenzbereich	Sentinel Event <sup>3</sup>

## Bundesergebnisse

(2012: N = 72 Fälle und 2011: N = 70 Fälle)

Erfassungsjahr	Ergebnis n	Ergebnis N
2012	0	72
2011	0	70

---

<sup>3</sup>Sentinel Events: Seltene, schwerwiegende Ereignisse. Jeder Einzelfall stellt eine Auffälligkeit dar und soll einer genauen Analyse unterzogen werden.



## QI 2: Lebertransplantation beim Spender erforderlich

### Qualitätsziel

In keinem Fall Lebertransplantation nach Leberlebendspende erforderlich.

### Lebertransplantation beim Spender erforderlich

Indikator-ID	2127
Grundgesamtheit (N)	Alle Leberlebendspender unter Ausschluss von Dominospendern
Zähler	Leberlebendspender, bei denen eine Lebertransplantation nach Leberlebendspende erforderlich wurde
Referenzbereich	Sentinel Event <sup>4</sup>

### Bundesergebnisse

(2012: N = 72 Fälle und 2011: N = 70 Fälle)

Erfassungsjahr	Ergebnis n	Ergebnis N
2012	0	72
2011	0	70

<sup>4</sup>Sentinel Events: Seltene, schwerwiegende Ereignisse. Jeder Einzelfall stellt eine Auffälligkeit dar und soll einer genauen Analyse unterzogen werden.

QI 3: Eingriffsspezifische oder allgemeine behandlungsbedürftige Komplikationen

# QI 3: Eingriffsspezifische oder allgemeine behandlungsbedürftige Komplikationen

## Qualitätsziel

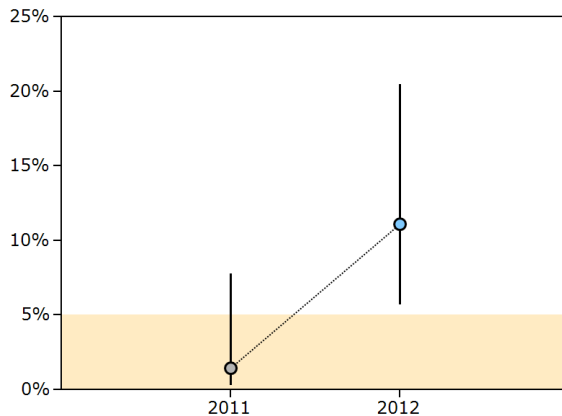
Selten operative oder allgemeine Komplikationen bei der Leberlebendspende.

## Eingriffsspezifische oder allgemeine behandlungsbedürftige Komplikationen

Indikator-ID	2128
Grundgesamtheit (N)	Alle Leberlebendspender unter Ausschluss von Dominospendern
Zähler	Leberlebendspender mit mindestens einer eingriffsspezifischen oder allgemeinen behandlungsbedürftigen Komplikation
Referenzbereich	≤ 5,0 %, Toleranzbereich

## Bundesergebnisse

(2012: N = 72 Fälle und 2011: N = 70 Fälle)

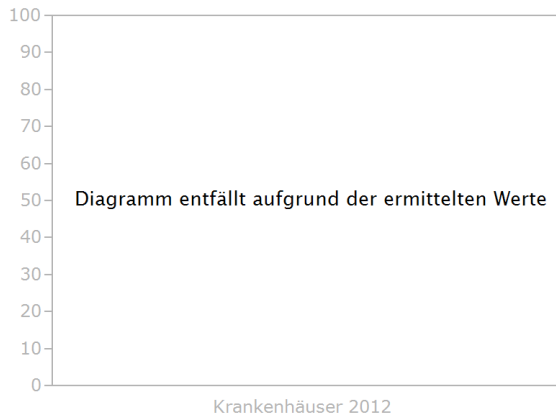


Erfassungsjahr	Ergebnis n / N	Ergebnis %	Vertrauensbereich %
2012	8 / 72	11,1	5,7 - 20,4
2011	1 / 70	1,4	0,3 - 7,7

Q1 3: Eingriffsspezifische oder allgemeine behandlungsbedürftige Komplikationen

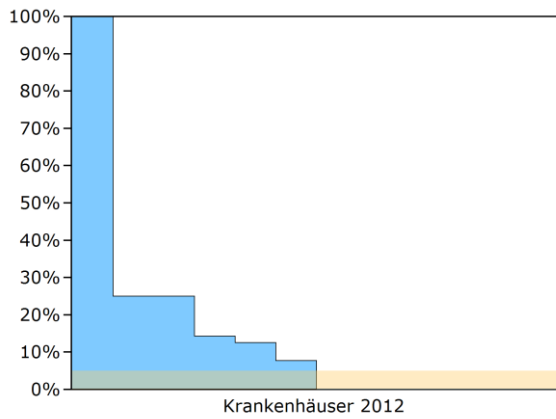
**Krankenhäuser mit mindestens 20 Fällen**

(2012: N = 0 Klinik und 2011: N = 0 Klinik)



**Krankenhäuser mit bis zu 19 Fällen**

(2012: N = 12 Kliniken und 2011: N = 11 Kliniken)



Jahr	Min	P5	P10	P25	Median	P75	P90	P95	Max
2012	0,0	0,0	0,0	0,0	3,8	22,3	77,5	100,0	100,0
2011	0,0	0,0	0,0	0,0	0,0	0,0	80,0	100,0	100,0

# Indikatorengruppe: Tod des Spenders innerhalb des 1. Jahres nach Leberlebendspende

## Qualitätsziel

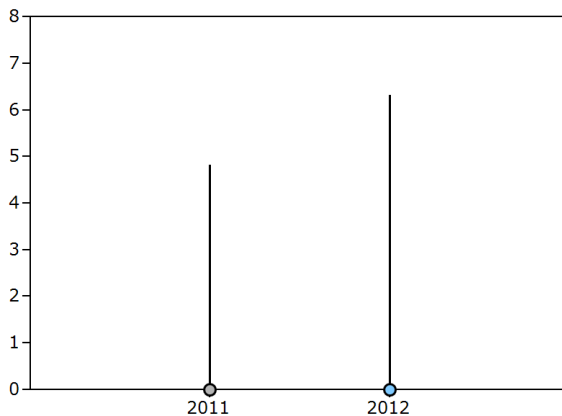
Keine Todesfälle innerhalb des 1. Jahres nach Leberlebendspende.

## QI 4a: Tod des Spenders innerhalb des 1. Jahres nach Leberlebendspende <sup>5</sup>

Indikator-ID	12296
Grundgesamtheit (N)	Alle Leberlebendspender aus dem Erfassungsjahr 2011 mit bekanntem Follow-up-Status und unter Ausschluss von Dominospendern
Zähler	Leberlebendspender, die innerhalb des 1. Jahres nach der Spende verstorben sind <sup>6</sup>
Referenzbereich	nicht definiert

## Bundesergebnisse

(2012: N = 57 Fälle und 2011: N = 77 Fälle)



Erfassungsjahr	Ergebnis n / N	Ergebnis %	Vertrauensbereich %
2012	0 / 57	0,0	0,0 - 6,3
2011	0 / 77	0,0	0,0 - 4,8

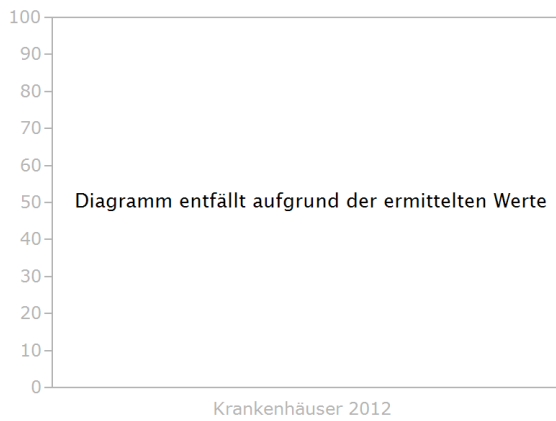
<sup>5</sup>Hinweise zu ggf. abweichenden Fallzahlen im Vergleich zur Vorjahresauswertung aufgrund nachträglich übermittelter Patientendaten, siehe Kapitel Erläuterungen.

<sup>6</sup>Hinweise zur Ermittlung eines bekannten, bzw. unbekanntem Überlebensstatus unter Nutzung der Follow-up-Dokumentation, siehe Kapitel Erläuterungen.

Indikatorengruppe: Tod des Spenders innerhalb des 1. Jahres nach Leberlebendspende

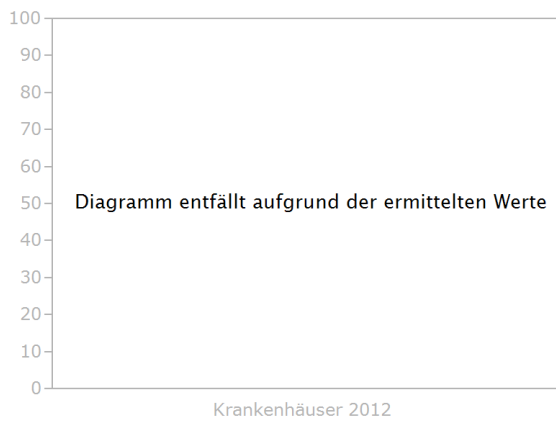
**Krankenhäuser mit mindestens 20 Fällen**

(2012: N = 0 Klinik und 2011: N = 0 Klinik)



**Krankenhäuser mit bis zu 19 Fällen**

(2012: N = 10 Kliniken und 2011: N = 11 Kliniken)



Jahr	Min	P5	P10	P25	Median	P75	P90	P95	Max
2012	0,0	0,0	0,0	0,0	0,0	0,0	0,0	0,0	0,0
2011	0,0	0,0	0,0	0,0	0,0	0,0	0,0	0,0	0,0

Indikatorengruppe: Tod des Spenders innerhalb des 1. Jahres nach Leberlebendspende

## QI 4b: Tod des Spenders innerhalb des 1. Jahres nach Leberlebendspende oder angenommener Tod des Spenders bei unbekanntem Überlebensstatus nach 1 Jahr <sup>7</sup>

Indikator-ID	51603
Grundgesamtheit (N)	Alle Leberlebendspender aus dem Erfassungsjahr 2011 unter Ausschluss von Dominospendern
Zähler	Leberlebendspender, die innerhalb des 1. Jahres nach der Spende verstorben sind oder deren Überlebensstatus 1 Jahr nach Spende unbekannt ist <sup>8</sup>
Referenzbereich	Sentinel Event <sup>9</sup>

### Bundesergebnisse

(2012: N = 70 Fälle und 2011: N = 89 Fälle)

Erfassungsjahr	Ergebnis n	Ergebnis N
2012	13	70
2011	12	89

<sup>7</sup>Hinweise zu ggf. abweichenden Fallzahlen im Vergleich zur Vorjahresauswertung aufgrund nachträglich übermittelter Patientendaten, siehe Kapitel Erläuterungen.

<sup>8</sup>Das Worst-Case-Szenario wird als Indikatorergebnis ausgewiesen. Das bedeutet, dass alle Patienten, zu denen keine Informationen zum 1-Jahres-Follow-up vorliegen, als verstorben gewertet werden.

<sup>9</sup>Sentinel Events: Seltene, schwerwiegende Ereignisse. Jeder Einzelfall stellt eine Auffälligkeit dar und soll einer genauen Analyse unterzogen werden.

Indikatorengruppe: Tod des Spenders innerhalb des 1. Jahres nach Leberlebendspende

## Kennzahlübersicht

Kennzahl	Beschreibung	Ergebnis 2012	Ergebnis 2011
4.1	<b>Leberlebendspender aus dem Erfassungsjahr 2011</b>	100,0 % 70 / 70	100,0 % 89 / 89
4.1.1	davon lebend entlassen	100,0 % 70 / 70	100,0 % 89 / 89
4.1.1.1	Status bekannt	81,4 % 57 / 70	86,5 % 77 / 89
4.1.1.1.1	davon lebend	100,0 % 57 / 57	100,0 % 77 / 77
4.1.1.1.2	verstorben innerhalb von 1 Jahr	0,0 % 0 / 57	0,0 % 0 / 77
4.1.1.1.3	verstorben nach 1 Jahr	0,0 % 0 / 57	0,0 % 0 / 77
4.1.1.2	Status unbekannt	18,6 % 13 / 70	13,5 % 12 / 89
4.1.2	Tod des Spenders innerhalb des 1. Jahres nach Leberlebendspende	0,0 % 0 / 57	0,0 % 0 / 77
4.1.3	Tod des Spenders innerhalb des 1. Jahres nach Leberlebendspende: Worst-Case-Analyse (unbekannter Status als Tod gezählt)	13 Fälle	12 Fälle

QI 5: Lebertransplantation beim Spender innerhalb des 1. Jahres nach Leberlebenspende erforderlich

## QI 5: Lebertransplantation beim Spender innerhalb des 1. Jahres nach Leberlebenspende erforderlich

### Qualitätsziel

In keinem Fall Lebertransplantation innerhalb des 1. Jahres nach Leberlebenspende erforderlich.

### Lebertransplantation beim Spender innerhalb des 1. Jahres nach Leberlebenspende erforderlich <sup>10</sup>

Indikator-ID	12549
Grundgesamtheit (N)	Alle Leberlebenspenden aus dem Erfassungsjahr 2011, die nicht während des stationären Aufenthaltes verstorben sind, mit bekanntem Follow-up-Status und unter Ausschluss von Dominospendern
Zähler	Leberlebenspenden, für die innerhalb des 1. Jahres nach der Spende eine Lebertransplantation erforderlich ist
Referenzbereich	Sentinel Event <sup>11</sup>

### Bundesergebnisse

(2012: N = 57 Fälle und 2011: N = 77 Fälle)

Erfassungsjahr	Ergebnis n	Ergebnis N
2012	0	57
2011	0	77

<sup>10</sup>Hinweise zu ggf. abweichenden Fallzahlen im Vergleich zur Vorjahresauswertung aufgrund nachträglich übermittelter Patientendaten, siehe Kapitel Erläuterungen.

<sup>11</sup>Sentinel Events: Seltene, schwerwiegende Ereignisse. Jeder Einzelfall stellt eine Auffälligkeit dar und soll einer genauen Analyse unterzogen werden.



QI 5: Lebertransplantation beim Spender innerhalb des 1. Jahres nach Leberlebendspende erforderlich

## Kennzahlübersicht

Kennzahl	Beschreibung	Ergebnis 2012	Ergebnis 2011
5.1	<b>Leberlebendspender aus dem Erfassungsjahr 2011</b>	100,0 % 70 / 70	100,0 % 89 / 89
5.1.1	davon lebend entlassen	100,0 % 70 / 70	100,0 % 89 / 89
5.1.1.1	Status "Transplantation erforderlich" bekannt	81,4 % 57 / 70	86,5 % 77 / 89
5.1.1.1.1	davon keine Transplantation erforderlich	100,0 % 57 / 57	100,0 % 77 / 77
5.1.1.1.2	davon Transplantation erforderlich	0 Fälle	0 Fälle
5.1.1.2	Status unbekannt	18,6 % 13 / 70	13,5 % 12 / 89

## QI 6: Beeinträchtigte Leberfunktion des Spenders (1 Jahr nach Leberlebendspende)

## QI 6: Beeinträchtigte Leberfunktion des Spenders (1 Jahr nach Leberlebendspende)

### Qualitätsziel

Selten beeinträchtigte Leberfunktion 1 Jahr nach Leberlebendspende.

### Beeinträchtigte Leberfunktion des Spenders (1 Jahr nach Leberlebendspende) <sup>12</sup>

Indikator-ID	12609
Grundgesamtheit (N)	Alle Leberlebendspender aus dem Erfassungsjahr 2011, die nicht während des stationären Aufenthaltes verstorben sind, mit bekanntem Follow-up-Status, bekannten Laborwerten und unter Ausschluss von Dominospendern
Zähler	Leberlebendspender mit beeinträchtigter Organfunktion (Bilirubin $\geq 35 \mu\text{mol/l}$ bzw. $\geq 2,3 \text{ mg/dl}$ )
Referenzbereich	Sentinel Event <sup>13</sup>

### Bundesergebnisse

(2012: N = 56 Fälle und 2011: N = 77 Fälle)

Erfassungsjahr	Ergebnis n	Ergebnis N
2012	0	56
2011	0	77

<sup>12</sup>Hinweise zu ggf. abweichenden Fallzahlen im Vergleich zur Vorjahresauswertung aufgrund nachträglich übermittelter Patientendaten, siehe Kapitel Erläuterungen.

<sup>13</sup>Sentinel Events: Seltene, schwerwiegende Ereignisse. Jeder Einzelfall stellt eine Auffälligkeit dar und soll einer genauen Analyse unterzogen werden.

## Q1 6: Beeinträchtigte Leberfunktion des Spenders (1 Jahr nach Leberlebendspende)

## Kennzahlübersicht

Kennzahl	Beschreibung	Ergebnis 2012	Ergebnis 2011
6.1	<b>Leberlebendspender aus dem Erfassungsjahr 2011</b>	100,0 % 70 / 70	100,0 % 89 / 89
6.1.1	davon lebend entlassen	100,0 % 70 / 70	100,0 % 89 / 89
6.1.1.1	Status nach 1 Jahr bekannt	81,4 % 57 / 70	86,5 % 77 / 89
6.1.1.1.1	davon lebende Leberlebendspender mit beeinträchtigter Organfunktion (Bilirubin $\geq 35 \mu\text{mol/l}$ bzw. $\geq 2,3 \text{ mg/dl}$ )	0 Fälle	0 Fälle

# Indikatorengruppe: Tod des Spenders innerhalb von 2 Jahren nach Leberlebendspende

## Qualitätsziel

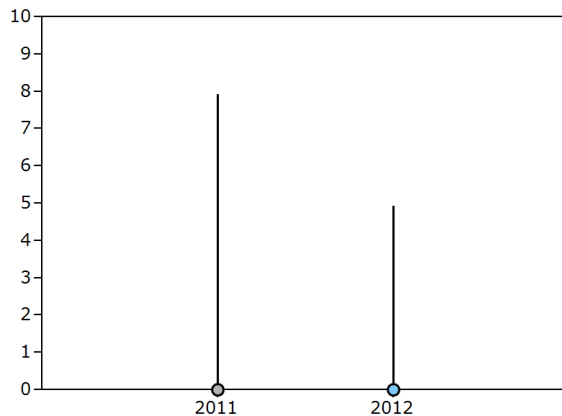
Keine Todesfälle innerhalb des 1. und 2. Jahres nach Leberlebendspende.

## QI 7a: Tod des Spenders innerhalb von 2 Jahren nach Leberlebendspende <sup>14</sup>

Indikator-ID	12308
Grundgesamtheit (N)	Alle Leberlebendspender aus dem Erfassungsjahr 2010 mit bekanntem Follow-up-Status und unter Ausschluss von Dominospendern
Zähler	Leberlebendspender, die innerhalb von 2 Jahren nach der Spende verstorben sind <sup>15</sup>
Referenzbereich	nicht definiert

## Bundesergebnisse

(2012: N = 74 Fälle und 2011: N = 45 Fälle)



Erfassungsjahr	Ergebnis n / N	Ergebnis %	Vertrauensbereich %
2012	0 / 74	0,0	0,0 - 4,9
2011	0 / 45	0,0	0,0 - 7,9

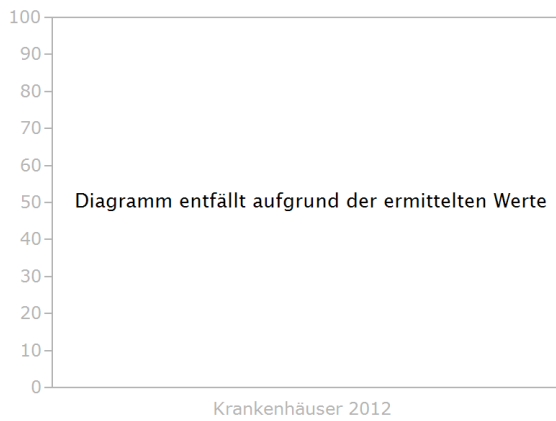
<sup>14</sup>Hinweise zu ggf. abweichenden Fallzahlen im Vergleich zur Vorjahresauswertung aufgrund nachträglich übermittelter Patientendaten, siehe Kapitel Erläuterungen.

<sup>15</sup>Hinweise zur Ermittlung eines bekannten, bzw. unbekanntem Überlebensstatus unter Nutzung der Follow-up-Dokumentation, siehe Kapitel Erläuterungen.

Indikatorengruppe: Tod des Spenders innerhalb von 2 Jahren nach Leberlebendspende

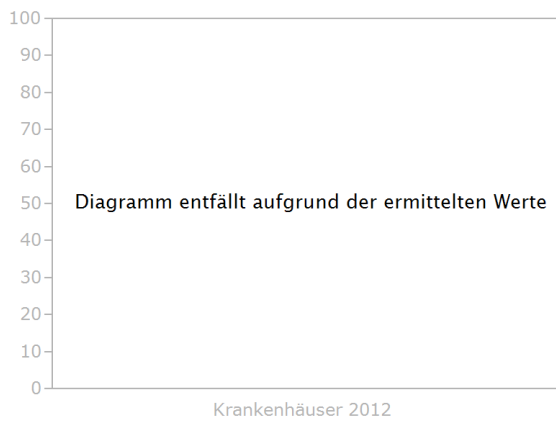
**Krankenhäuser mit mindestens 20 Fällen**

(2012: N = 0 Klinik und 2011: N = 0 Klinik)



**Krankenhäuser mit bis zu 19 Fällen**

(2012: N = 9 Kliniken und 2011: N = 9 Kliniken)



Jahr	Min	P5	P10	P25	Median	P75	P90	P95	Max
2012	0,0	0,0	0,0	0,0	0,0	0,0	0,0	0,0	0,0
2011	0,0	0,0	0,0	0,0	0,0	0,0	0,0	0,0	0,0

Indikatorengruppe: Tod des Spenders innerhalb von 2 Jahren nach Leberlebendspende

## QI 7b: Tod des Spenders innerhalb von 2 Jahren nach Leberlebendspende oder angenommener Tod des Spenders bei unbekanntem Überlebensstatus nach 2 Jahren <sup>16</sup>

Indikator-ID	51604
Grundgesamtheit (N)	Alle Leberlebendspender aus dem Erfassungsjahr 2010 unter Ausschluss von Dominospendern
Zähler	Leberlebendspender, die innerhalb von 2 Jahren nach der Spende verstorben sind oder zu denen nach 2 Jahren keine Informationen zum Überlebensstatus vorliegen <sup>17</sup>
Referenzbereich	Sentinel Event <sup>18</sup>

### Bundesergebnisse

(2012: N = 89 Fälle und 2011: N = 60 Fälle)

Erfassungsjahr	Ergebnis n	Ergebnis N
2012	15	89
2011	15	60

<sup>16</sup>Hinweise zu ggf. abweichenden Fallzahlen im Vergleich zur Vorjahresauswertung aufgrund nachträglich übermittelter Patientendaten, siehe Kapitel Erläuterungen.

<sup>17</sup>Das Worst-Case-Szenario wird als Indikatorergebnis ausgewiesen. Das bedeutet, dass alle Patienten, zu denen keine Informationen zum 1-Jahres-Follow-up vorliegen, als verstorben gewertet werden.

<sup>18</sup>Sentinel Events: Seltene, schwerwiegende Ereignisse. Jeder Einzelfall stellt eine Auffälligkeit dar und soll einer genauen Analyse unterzogen werden.

Indikatorengruppe: Tod des Spenders innerhalb von 2 Jahren nach Leberlebendspende

## Kennzahlübersicht

Kennzahl	Beschreibung	Ergebnis 2012	Ergebnis 2011
7.1	<b>Leberlebendspender aus dem Erfassungsjahr 2010</b>	100,0 % 89 / 89	100,0 % 60 / 60
7.1.1	davon ohne dokumentierten Tod innerhalb von 1 Jahr	100,0 % 89 / 89	100,0 % 60 / 60
7.1.1.1	Status bekannt	83,1 % 74 / 89	75,0 % 45 / 60
7.1.1.1.1	davon lebend	100,0 % 74 / 74	100,0 % 45 / 45
7.1.1.1.2	verstorben innerhalb von 2 Jahren	0,0 % 0 / 74	0,0 % 0 / 45
7.1.1.1.3	verstorben nach 2 Jahren	0,0 % 0 / 74	0,0 % 0 / 45
7.1.1.2	Status unbekannt	16,9 % 15 / 89	25,0 % 15 / 60
7.1.2	Tod des Spenders innerhalb von 2 Jahren nach Leberlebendspende	0,0 % 0 / 74	0,0 % 0 / 45
7.1.3	Tod des Spenders innerhalb von 2 Jahren nach Leberlebendspende: Worst-Case-Analyse (unbekannter Status als Tod gezählt)	15 Fälle	15 Fälle

QI 8: Lebertransplantation beim Spender innerhalb von 2 Jahren nach Leberlebendspende erforderlich

## QI 8: Lebertransplantation beim Spender innerhalb von 2 Jahren nach Leberlebendspende erforderlich

### Qualitätsziel

In keinem Fall Lebertransplantation innerhalb des 1. und 2. Jahres nach Leberlebendspende erforderlich.

### Lebertransplantation beim Spender innerhalb von 2 Jahren nach Leberlebendspende erforderlich <sup>19</sup>

Indikator-ID	12561
Grundgesamtheit (N)	Alle Leberlebendspender aus dem Erfassungsjahr 2010 ohne dokumentierten Tod oder Transplantation innerhalb 1 Jahres, mit bekanntem Follow-up-Status und unter Ausschluss von Dominospendern
Zähler	Leberlebendspender, für die innerhalb von 2 Jahren nach der Spende eine Lebertransplantation erforderlich ist
Referenzbereich	Sentinel Event <sup>20</sup>

### Bundesergebnisse

(2012: N = 74 Fälle und 2011: N = 45 Fälle)

Erfassungsjahr	Ergebnis n	Ergebnis N
2012	0	74
2011	0	45

<sup>19</sup>Hinweise zu ggf. abweichenden Fallzahlen im Vergleich zur Vorjahresauswertung aufgrund nachträglich übermittelter Patientendaten, siehe Kapitel Erläuterungen.

<sup>20</sup>Sentinel Events: Seltene, schwerwiegende Ereignisse. Jeder Einzelfall stellt eine Auffälligkeit dar und soll einer genauen Analyse unterzogen werden.



## QI 8: Lebertransplantation beim Spender innerhalb von 2 Jahren nach Leberlebendspende erforderlich

## Kennzahlübersicht

Kennzahl	Beschreibung	Ergebnis 2012	Ergebnis 2011
8.1	<b>Leberlebendspender aus dem Erfassungsjahr 2010</b>	100,0 % 89 / 89	100,0 % 60 / 60
8.1.1	davon ohne dokumentierten Tod und ohne dokumentierte Transplantation innerhalb von 1 Jahr	100,0 % 89 / 89	100,0 % 60 / 60
8.1.1.1	Status "Transplantation erforderlich" bekannt	83,1 % 74 / 89	75,0 % 45 / 60
8.1.1.1.1	davon keine Transplantation erforderlich	100,0 % 74 / 74	100,0 % 45 / 45
8.1.1.1.2	davon Transplantation erforderlich	0 Fälle	0 Fälle
8.1.1.2	Status unbekannt	16,9 % 15 / 89	25,0 % 15 / 60

QI 9: Beeinträchtigte Leberfunktion des Spenders (2 Jahre nach Leberlebendspende)

## QI 9: Beeinträchtigte Leberfunktion des Spenders (2 Jahre nach Leberlebendspende)

### Qualitätsziel

Selten beeinträchtigte Leberfunktion 2 Jahre nach Leberlebendspende.

### Beeinträchtigte Leberfunktion des Spenders (2 Jahre nach Leberlebendspende) <sup>21</sup>

Indikator-ID	12613
Grundgesamtheit (N)	Alle Leberlebendspender aus dem Erfassungsjahr 2010 ohne dokumentierten Tod innerhalb 1 Jahres, mit bekanntem Follow-up-Status, bekannten Laborwerten und unter Ausschluss von Dominospendern
Zähler	Leberlebendspender mit beeinträchtigter Organfunktion (Bilirubin $\geq 35 \mu\text{mol/l}$ bzw. $\geq 2,3 \text{ mg/dl}$ )
Referenzbereich	Sentinel Event <sup>22</sup>

### Bundesergebnisse

(2012: N = 70 Fälle und 2011: N = 42 Fälle)

Erfassungsjahr	Ergebnis n	Ergebnis N
2012	2	70
2011	1	42

<sup>21</sup>Hinweise zu ggf. abweichenden Fallzahlen im Vergleich zur Vorjahresauswertung aufgrund nachträglich übermittelter Patientendaten, siehe Kapitel Erläuterungen.

<sup>22</sup>Sentinel Events: Seltene, schwerwiegende Ereignisse. Jeder Einzelfall stellt eine Auffälligkeit dar und soll einer genauen Analyse unterzogen werden.

## QI 9: Beeinträchtigte Leberfunktion des Spenders (2 Jahre nach Leberlebendspende)

## Kennzahlübersicht

Kennzahl	Beschreibung	Ergebnis 2012	Ergebnis 2011
9.1	<b>Leberlebendspender aus dem Erfassungsjahr 2010</b>	100,0 % 89 / 89	100,0 % 60 / 60
9.1.1	davon ohne dokumentierten Tod und ohne dokumentierte Transplantation innerhalb von 1 Jahr	100,0 % 89 / 89	100,0 % 60 / 60
9.1.1.1	Status nach 2 Jahren bekannt	83,1 % 74 / 89	75,0 % 45 / 60
9.1.1.1.1	davon lebende Leberlebendspender mit beeinträchtigter Organfunktion (Bilirubin $\geq 35 \mu\text{mol/l}$ bzw. $\geq 2,3 \text{ mg/dl}$ )	2 Fälle	1 Fälle

# Indikatorengruppe: Tod des Spenders innerhalb von 3 Jahren nach Leberlebendspende

## Qualitätsziel

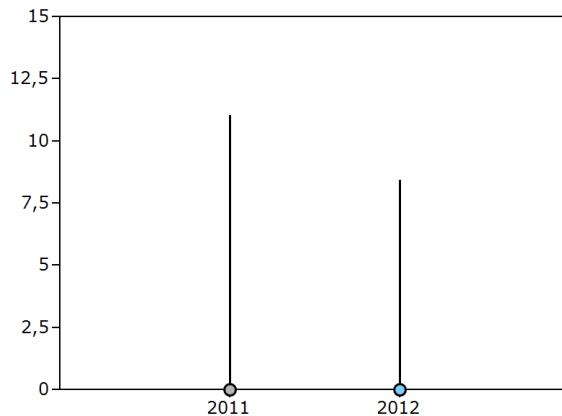
Keine Todesfälle innerhalb der ersten drei Jahre nach Leberlebendspende.

## QI 10a: Tod des Spenders innerhalb von 3 Jahren nach Leberlebendspende <sup>23</sup>

Indikator-ID	12324
Grundgesamtheit (N)	Alle Leberlebendspender aus dem Erfassungsjahr 2009 mit bekanntem Follow-up-Status und unter Ausschluss von Dominospendern
Zähler	Leberlebendspender, die innerhalb von 3 Jahren nach der Spende verstorben sind <sup>24</sup>
Referenzbereich	nicht definiert

## Bundesergebnisse

(2012: N = 42 Fälle und 2011: N = 31 Fälle)



Erfassungsjahr	Ergebnis n / N	Ergebnis %	Vertrauensbereich %
2012	0 / 42	0,0	0,0 - 8,4
2011	0 / 31	0,0	0,0 - 11,0

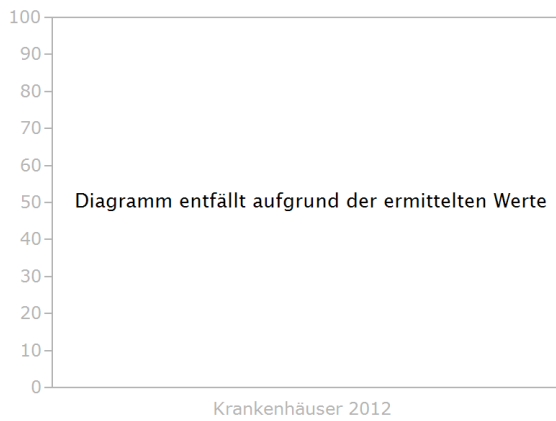
<sup>23</sup>Hinweise zu ggf. abweichenden Fallzahlen im Vergleich zur Vorjahresauswertung aufgrund nachträglich übermittelter Patientendaten, siehe Kapitel Erläuterungen.

<sup>24</sup>Hinweise zur Ermittlung eines bekannten, bzw. unbekanntem Überlebensstatus unter Nutzung der Follow-up-Dokumentation, siehe Kapitel Erläuterungen.

Indikatorengruppe: Tod des Spenders innerhalb von 3 Jahren nach Leberlebendspende

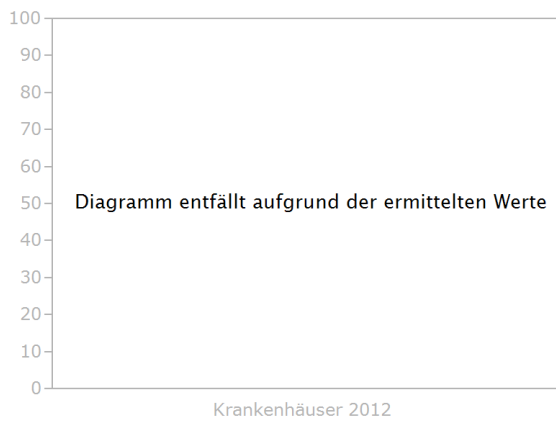
**Krankenhäuser mit mindestens 20 Fällen**

(2012: N = 0 Klinik und 2011: N = 0 Klinik)



**Krankenhäuser mit bis zu 19 Fällen**

(2012: N = 8 Kliniken und 2011: N = 6 Kliniken)



Jahr	KH 1	KH 2	KH 3	KH 4	KH 5	KH 6	KH 7	KH 8
2012	0,0 %	0,0 %	0,0 %	0,0 %	0,0 %	0,0 %	0,0 %	0,0 %

Indikatorengruppe: Tod des Spenders innerhalb von 3 Jahren nach Leberlebendspende

## QI 10b: Tod des Spenders innerhalb von 3 Jahren nach Leberlebendspende oder angenommener Tod des Spenders bei unbekanntem Überlebensstatus nach 3 Jahren <sup>25</sup>

Indikator-ID	51605
Grundgesamtheit (N)	Alle Leberlebendspender aus dem Erfassungsjahr 2009 unter Ausschluss von Dominospendern
Zähler	Leberlebendspender, die innerhalb von 3 Jahren nach der Spende verstorben sind oder zu denen nach 3 Jahren keine Informationen zum Überlebensstatus vorliegen <sup>26</sup>
Referenzbereich	Sentinel Event <sup>27</sup>

### Bundesergebnisse

(2012: N = 60 Fälle und 2011: N = 54 Fälle)

Erfassungsjahr	Ergebnis n	Ergebnis N
2012	18	60
2011	23	54

<sup>25</sup>Hinweise zu ggf. abweichenden Fallzahlen im Vergleich zur Vorjahresauswertung aufgrund nachträglich übermittelter Patientendaten, siehe Kapitel Erläuterungen.

<sup>26</sup>Das Worst-Case-Szenario wird als Indikatorergebnis ausgewiesen. Das bedeutet, dass alle Patienten, zu denen keine Informationen zum 1-Jahres-Follow-up vorliegen, als verstorben gewertet werden.

<sup>27</sup>Sentinel Events: Seltene, schwerwiegende Ereignisse. Jeder Einzelfall stellt eine Auffälligkeit dar und soll einer genauen Analyse unterzogen werden.

Indikatorengruppe: Tod des Spenders innerhalb von 3 Jahren nach Leberlebendspende

## Kennzahlübersicht

Kennzahl	Beschreibung	Ergebnis 2012	Ergebnis 2011
10.1	<b>Leberlebendspender aus dem Erfassungsjahr 2009</b>	100,0 % 60 / 60	100,0 % 54 / 54
10.1.1	davon ohne dokumentierten Tod innerhalb von 2 Jahren	100,0 % 60 / 60	100,0 % 54 / 54
10.1.1.1	Status bekannt	70,0 % 42 / 60	57,4 % 31 / 54
10.1.1.1.1	davon lebend	100,0 % 42 / 42	100,0 % 31 / 31
10.1.1.1.2	verstorben innerhalb von 3 Jahren	0,0 % 0 / 42	0,0 % 0 / 31
10.1.1.1.3	verstorben nach 3 Jahren	0,0 % 0 / 42	0,0 % 0 / 31
10.1.1.2	Status unbekannt	30,0 % 18 / 60	42,6 % 23 / 54
10.1.2	Tod des Spenders innerhalb von 3 Jahren nach Leberlebendspende	0,0 % 0 / 42	0,0 % 0 / 31
10.1.3	Tod des Spenders innerhalb von 3 Jahren nach Leberlebendspende: Worst-Case-Analyse (unbekannter Status als Tod gezählt)	18 Fälle	23 Fälle

QI 11: Lebertransplantation beim Spender innerhalb von 3 Jahren nach Leberlebendspende erforderlich

## QI 11: Lebertransplantation beim Spender innerhalb von 3 Jahren nach Leberlebendspende erforderlich

### Qualitätsziel

In keinem Fall Lebertransplantation innerhalb der ersten drei Jahre nach Leberlebendspende erforderlich.

### Lebertransplantation beim Spender innerhalb von 3 Jahren nach Leberlebendspende erforderlich <sup>28</sup>

Indikator-ID	12577
Grundgesamtheit (N)	Alle Leberlebendspender aus dem Erfassungsjahr 2009 ohne dokumentierten Tod oder Transplantation innerhalb von 2 Jahren, mit bekanntem Follow-up-Status und unter Ausschluss von Dominospendern
Zähler	Leberlebendspender, für die innerhalb von 3 Jahren nach der Spende eine Lebertransplantation erforderlich ist
Referenzbereich	Sentinel Event <sup>29</sup>

### Bundesergebnisse

(2012: N = 42 Fälle und 2011: N = 31 Fälle)

Erfassungsjahr	Ergebnis n	Ergebnis N
2012	0	42
2011	0	31

<sup>28</sup>Hinweise zu ggf. abweichenden Fallzahlen im Vergleich zur Vorjahresauswertung aufgrund nachträglich übermittelter Patientendaten, siehe Kapitel Erläuterungen.

<sup>29</sup>Sentinel Events: Seltene, schwerwiegende Ereignisse. Jeder Einzelfall stellt eine Auffälligkeit dar und soll einer genauen Analyse unterzogen werden.



QI 11: Lebertransplantation beim Spender innerhalb von 3 Jahren nach Leberlebendspende erforderlich

## Kennzahlübersicht

Kennzahl	Beschreibung	Ergebnis 2012	Ergebnis 2011
11.1	<b>Leberlebendspender aus dem Erfassungsjahr 2009</b>	100,0 % 60 / 60	100,0 % 54 / 54
11.1.1	davon ohne dokumentierten Tod und ohne dokumentierte Transplantation innerhalb von 2 Jahren	100,0 % 60 / 60	100,0 % 54 / 54
11.1.1.1	Status "Transplantation erforderlich" bekannt	70,0 % 42 / 60	57,4 % 31 / 54
11.1.1.1.1	davon keine Transplantation erforderlich	100,0 % 42 / 42	100,0 % 31 / 31
11.1.1.1.2	davon Transplantation erforderlich	0 Fälle	0 Fälle
11.1.1.2	Status unbekannt	30,0 % 18 / 60	42,6 % 23 / 54

QI 12: Beeinträchtigte Leberfunktion des Spenders (3 Jahre nach Leberlebenspende)

## QI 12: Beeinträchtigte Leberfunktion des Spenders (3 Jahre nach Leberlebenspende)

### Qualitätsziel

Selten beeinträchtigte Leberfunktion 3 Jahre nach Leberlebenspende.

### Beeinträchtigte Leberfunktion des Spenders (3 Jahre nach Leberlebenspende) <sup>30</sup>

Indikator-ID	12617
Grundgesamtheit (N)	Alle Leberlebenspender aus dem Erfassungsjahr 2009 ohne dokumentierten Tod innerhalb von 2 Jahren, mit bekanntem Follow-up-Status, bekannten Laborwerten und unter Ausschluss von Dominospendern
Zähler	Leberlebenspender mit beeinträchtigter Organfunktion (Bilirubin $\geq 35 \mu\text{mol/l}$ bzw. $\geq 2,3 \text{ mg/dl}$ )
Referenzbereich	Sentinel Event <sup>31</sup>

### Bundesergebnisse

(2012: N = 38 Fälle und 2011: N = 31 Fälle)

Erfassungsjahr	Ergebnis n	Ergebnis N
2012	5	38
2011	1	31

<sup>30</sup>Hinweise zu ggf. abweichenden Fallzahlen im Vergleich zur Vorjahresauswertung aufgrund nachträglich übermittelter Patientendaten, siehe Kapitel Erläuterungen.

<sup>31</sup>Sentinel Events: Seltene, schwerwiegende Ereignisse. Jeder Einzelfall stellt eine Auffälligkeit dar und soll einer genauen Analyse unterzogen werden.

## QI 12: Beeinträchtigte Leberfunktion des Spenders (3 Jahre nach Leberlebendspende)

## Kennzahlübersicht

Kennzahl	Beschreibung	Ergebnis 2012	Ergebnis 2011
12.1	<b>Leberlebendspender aus dem Erfassungsjahr 2009</b>	100,0 % 60 / 60	100,0 % 54 / 54
12.1.1	davon ohne dokumentierten Tod und ohne dokumentierte Transplantation innerhalb von 2 Jahren	100,0 % 60 / 60	100,0 % 54 / 54
12.1.1.1	Status nach 3 Jahren bekannt	70,0 % 42 / 60	57,4 % 31 / 54
12.1.1.1.1	davon lebende Leberlebendspender mit beeinträchtigter Organfunktion (Bilirubin $\geq 35 \mu\text{mol/l}$ bzw. $\geq 2,3 \text{ mg/dl}$ )	5 Fälle	1 Fälle

# Erläuterungen

## Hinweise zur Datenbasis

### Betrachtete Patientenkollektive

Pro Erfassungsjahr werden in jedem Leistungsbereich der Transplantationsmedizin jeweils vier verschiedene Patientenkollektive betrachtet. Diese ergeben sich durch die unterschiedlich begrenzte Auswertung der Follow-up Daten nach Transplantation bzw. Lebendspende.

Ein Teil der Indikatoren bezieht sich auf die Patienten, die im jeweiligen Erfassungsjahr transplantiert wurden bzw. eine Niere oder einen Teil ihrer Leber gespendet haben. Zum Beispiel liegen für die Bundesauswertung 2012 diese Operationen im Kalenderjahr 2012.

Für jeden dieser Patienten muss neben der eigentlichen Operation auch eine Follow-up-Untersuchung nach einem, zwei und nach drei Jahren dokumentiert werden. In der Bundesauswertung 2012 werden demzufolge auch Patienten aus den vergangenen Jahren betrachtet:

- das 1-Jahres-Follow-up zu 2011 transplantierten Patienten bzw. zu Lebendspendern aus diesem Jahr
- das 2-Jahres-Follow-up zu 2010 transplantierten Patienten bzw. zu Lebendspendern aus diesem Jahr
- das 3-Jahres-Follow-up zu 2009 transplantierten Patienten bzw. zu Lebendspendern aus diesem Jahr

### Vergleich mit Vorjahresergebnissen

Die in der Bundesauswertung angegebenen Vorjahresergebnisse werden auf Basis der aktuell gültigen Rechenregeln und auf Basis der zum Zeitpunkt der Auswertung vorliegenden Daten neu berechnet. Daher können sich die dargestellten Ergebnisse von den im letzten Jahr veröffentlichten unterscheiden.

Folgende Punkte können zu weiteren Abweichungen führen:

1. Seit 2008 werden auch Patienten mit verlängertem stationärem Aufenthalt (Entlassung nach dem 31.01. des Folgejahres) erfasst. Die Daten zu diesen Patienten werden erst nach der Erstellung der Bundesauswertung geliefert und können somit nicht berücksichtigt werden. Eine Berücksichtigung ist erst im darauffolgenden Jahr im Rahmen der Berechnung der Vorjahresergebnisse möglich.
2. Eine nachträgliche Übermittlung von Patientendaten ist möglich. Dadurch ändert sich die Datenbasis für die Berechnung der Ergebnisse.
3. Die Rechenregeln für den Indikator wurden im Vergleich zum Vorjahr verändert. Die hier dargestellten Vorjahresergebnisse wurden dann mit den aktuellen Rechenregeln ermittelt.

Zusätzlich zu den genannten Punkten ist bei den Überlebensindikatoren beim Follow-up folgendes zu beachten:

1. Für Transplantationen gilt grundsätzlich, dass Patienten, die im Folgejahr ihrer Transplantation retransplantiert werden mussten, in der Follow-up-Erhebung nicht berücksichtigt werden. In Bezug auf die Vorjahresdaten 2011 verringert sich somit die Grundgesamtheit über die Datenlieferungen aus 2012 um die retransplantierten Fälle.
2. Auch bei den Follow-up-Daten sind Nachlieferungen möglich, durch die sich Änderungen in der Grundgesamtheit oder im Zähler der Vorjahreswerte ergeben. Für einen im Dezember 2010 operierten Patienten könnte z.B. zur Bundesauswertung 2011 noch kein Follow-up-Datensatz übermittelt worden sein. Wurde zwischenzeitlich ein Datensatz geliefert, ist dieser in der aktuell vorliegenden Auswertung enthalten.



Bundesauswertung zum Erfassungsjahr 2012

---

# LLS – Leberlebendspende

Basisauswertung

---

Erstellt am: 30.05.2013 - 24/2013020004

# Inhaltsverzeichnis

Allgemeine Daten .....	39
Basisdaten Spender .....	40
Geschlecht .....	40
Patientenalter am Aufnahmetag .....	40
Operation .....	42
Operation (nach OPS) .....	42
Resezierte Lebersegmente .....	42
Gewicht der entnommenen Leber .....	43
Verlauf .....	44
Eingriffsspezifische behandlungsbedürftige intra- oder postoperative Komplikation(en) .....	44
Allgemeine behandlungsbedürftige intra- oder postoperative Komplikation(en) .....	44
Erythrozytenkonzentrate .....	45
FFP .....	45
Entlassung .....	46
Verweildauer im Krankenhaus (in Tagen) .....	46
Postoperative Verweildauer (in Tagen) .....	47
Entlassungsgrund .....	48
Tod im Zusammenhang mit der Leberlebendspende .....	49

## Allgemeine Daten

	2012			2011		
	n	%	kum. %	n	%	kum. %
<b>Aufnahmequartal</b>						
1. Quartal	22	30,6	30,6	21	30,0	30,0
2. Quartal	22	30,6	61,1	15	21,4	51,4
3. Quartal	14	19,4	80,6	18	25,7	77,1
4. Quartal	14	19,4	100,0	16	22,9	100,0
Gesamt	72	100,0	100,0	70	100,0	100,0

## Basisdaten Spender

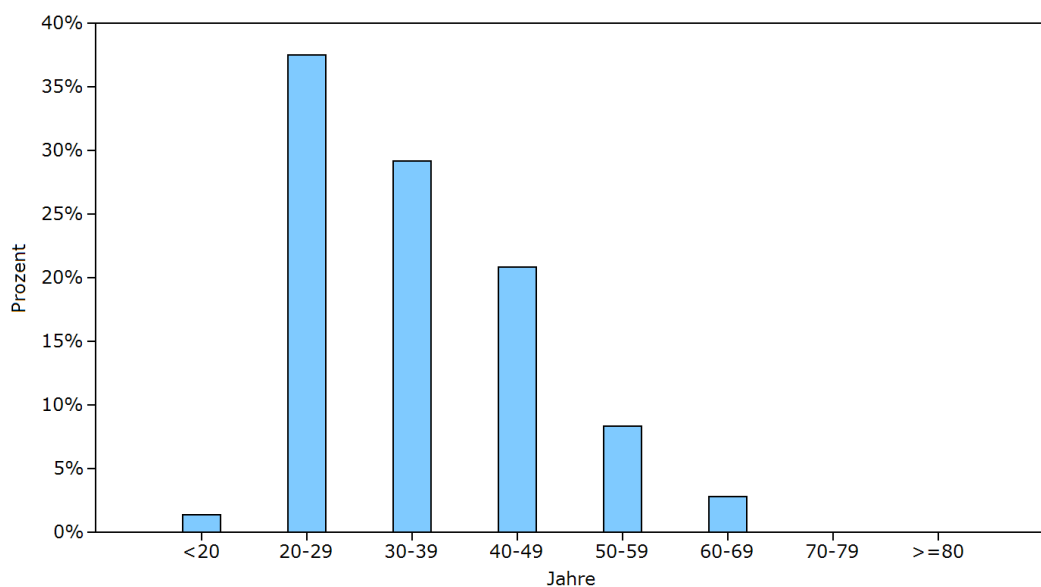
### Geschlecht

	2012		2011	
	n	%	n	%
<b>Geschlecht</b>				
Alle Patienten	N = 72		N = 70	
männlich	34	47,2	34	48,6
weiblich	38	52,8	36	51,4

### Patientenalter am Aufnahmetag

	2012		2011	
	n	%	n	%
<b>Altersverteilung (in Jahren)</b>				
< 20 Jahre	1	1,4	1	1,4
20 - 29 Jahre	27	37,5	23	32,9
30 - 39 Jahre	21	29,2	21	30,0
40 - 49 Jahre	15	20,8	15	21,4
50 - 59 Jahre	6	8,3	8	11,4
60 - 69 Jahre	2	2,8	2	2,9
70 - 79 Jahre	0	0,00	0	0,00
≥ 80 Jahre	0	0,00	0	0,00
Gesamt	72	100,0	70	100,0

Altersverteilung (in Jahren)





	2012		2011	
	Ergebnis		Ergebnis	
<b>Altersverteilung (in Jahren)</b>				
Minimum	19	Jahre	19	Jahre
5. Perzentil	23	Jahre	21,7	Jahre
25. Perzentil	27	Jahre	27	Jahre
Mittelwert	35,5	Jahre	36	Jahre
Median	33	Jahre	33	Jahre
75. Perzentil	44	Jahre	45,2	Jahre
95. Perzentil	53,1	Jahre	56,4	Jahre
Maximum	65	Jahre	63	Jahre

## Operation

### Operation (nach OPS)

	2012		2011	
	n	%	n	%
<b>OPS</b>				
(5-503.3) Leberteileresektion und Hepatektomie (zur Transplantation): Bisegmentektomie [Lobektomie links] [Resektion der Segmente 2 und 3], zur Lebend-Organspende	36	50,0	37	52,9
(5-503.4) Leberteileresektion und Hepatektomie (zur Transplantation): Hemihepatektomie links [Resektion der Segmente (1), 2, 3, 4a und 4b] zur Lebend-Organspende	3	4,2	5	7,1
(5-503.5) Leberteileresektion und Hepatektomie (zur Transplantation): Hemihepatektomie rechts [Resektion der Segmente 5 bis 8] zur Lebend-Organspende	32	44,4	26	37,1
(5-503.6) Leberteileresektion und Hepatektomie (zur Transplantation): Resektion sonstiger Segmentkombinationen zur Lebend-Organspende	1	1,4	2	2,9

### Resezierte Lebersegmente

	2012		2011	
	n	%	n	%
<b>Segmente</b>				
Alle Leberlebendspenden	N = 72		N = 70	
(Segment II und III) Sektorektomie links lateral	35	48,6	40	57,1
(Segment II, III und IV) Hemihepatektomie links	5	6,9	0	0,00
(Segment V, VI, VII und VIII) Hemihepatektomie rechts	31	43,1	28	40,0
andere	1	1,4	2	2,9

**Gewicht der entnommenen Leber**

	2012	2011
	Ergebnis	Ergebnis
<b>Gewichtsverteilung (in Gramm)</b>		
Alle Leberlebendspenden mit gültiger Angabe zum Gewicht	N = 72	N = 70
Median	367 g	364 g
Mittelwert	548,4 g	537,7 g

## Verlauf

### Eingriffsspezifische behandlungsbedürftige intra- oder postoperative Komplikation(en)

	2012		2011	
	n	%	n	%
<b>Komplikationen</b>				
Alle Patienten	N = 72		N = 70	
(0) nein	68	94,4	69	98,6
(1) ja, mindestens eine Komplikation	4	5,6	1	1,4
<b>davon</b>				
Blutung	0	0,00	1	100,0
Gallenwegskomplikation	1	25,0	0	0,00
sekundäre Wundheilung	2	50,0	0	0,00
Ileus	0	0,00	0	0,00
akutes Leberversagen	1	25,0	0	0,00
sonstige eingriffsspezifische Komplikationen	1	25,0	0	0,00
<b>operative Revision erforderlich?</b>				
(0) nein	71	98,6	69	98,6
(1) ja	1	1,4	1	1,4
<b>Lebertransplantation beim Leberlebendspender erforderlich</b>				
(0) nein	72	100,0	70	100,0
(1) ja	0	0,00	0	0,00
<b>davon als</b>				
Dominotransplantation	0	0,00	0	0,00

### Allgemeine behandlungsbedürftige intra- oder postoperative Komplikation(en)

	2012		2011	
	n	%	n	%
<b>Komplikationen</b>				
Alle Patienten	N = 72		N = 70	
(0) nein	67	93,1	70	100,0
(1) ja, mindestens eine Komplikation	5	6,9	0	0,00
<b>davon</b>				
Thrombose	0	0,00	0	
Lungenembolie	1	20,0	0	
Pneumonie	0	0,00	0	
sonstige allgemeine Komplikationen	4	80,0	0	

**Erythrozytenkonzentrate**

	2012 Ergebnis	2011 Ergebnis
<b>Verteilung</b>		
Median	0 Einheiten	2 Einheiten
Mittelwert	0 Einheiten	2 Einheiten

**FFP**

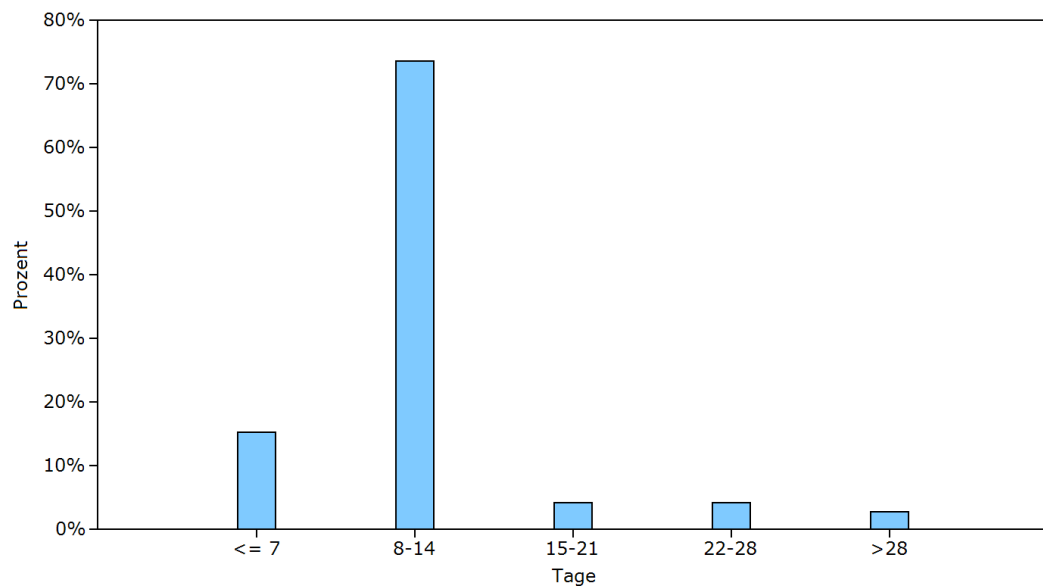
	2012 Ergebnis	2011 Ergebnis
<b>Verteilung</b>		
Median	0 Einheiten	2 Einheiten
Mittelwert	0 Einheiten	2 Einheiten

## Entlassung

### Verweildauer im Krankenhaus (in Tagen)

	2012		2011	
	n	%	n	%
<b>Verteilung (in Tagen)</b>				
≤ 7 Tage	11	15,3	15	21,4
8 - 14 Tage	53	73,6	41	58,6
15 - 21 Tage	3	4,2	9	12,9
22 - 28 Tage	3	4,2	3	4,3
> 28 Tage	2	2,8	2	2,9
<b>Gesamt</b>	<b>72</b>	<b>100,0</b>	<b>70</b>	<b>100,0</b>

Verteilung (in Tagen)



	2012		2011	
	Ergebnis		Ergebnis	
<b>Verteilung der Veweildauer (in Tagen)</b>				
Minimum	5	Tage	5	Tage
5. Perzentil	6	Tage	6	Tage
25. Perzentil	8	Tage	8	Tage
Median	9	Tage	9	Tage
Mittelwert	11,1	Tage	11,4	Tage
75. Perzentil	12	Tage	13	Tage
95. Perzentil	23	Tage	25	Tage
Maximum	49	Tage	49	Tage

**Postoperative Verweildauer (in Tagen)**

	2012 Ergebnis	2011 Ergebnis
<b>Verteilung: Differenz in Tagen</b>		
Minimum	0 Tage	4 Tage
5. Perzentil	5 Tage	5 Tage
25. Perzentil	7 Tage	7 Tage
Median	8 Tage	8 Tage
Mittelwert	9,5 Tage	9,5 Tage
75. Perzentil	11 Tage	10 Tage
95. Perzentil	22,7 Tage	19,3 Tage
Maximum	31 Tage	48 Tage

## Entlassungsgrund

	2012		2011	
	n	%	n	%
<b>Entlassungsgrund (nach § 301 SGB V)</b>				
(1) Behandlung regulär beendet	51	70,8	50	71,4
(2) Behandlung regulär beendet, nachstationäre Behandlung vorgesehen	18	25,0	19	27,1
(3) Behandlung aus sonstigen Gründen beendet	1	1,4	0	0,00
(4) Behandlung gegen ärztlichen Rat beendet	0	0,00	0	0,00
(5) Zuständigkeitswechsel des Kostenträgers	0	0,00	0	0,00
(6) Verlegung in ein anderes Krankenhaus	0	0,00	0	0,00
(7) Tod	0	0,00	0	0,00
(8) Verlegung in ein anderes Krankenhaus im Rahmen einer Zusammenarbeit	0	0,00	0	0,00
(9) Entlassung in eine Rehabilitationseinrichtung	2	2,8	1	1,4
(10) Entlassung in eine Pflegeeinrichtung	0	0,00	0	0,00
(11) Entlassung in ein Hospiz	0	0,00	0	0,00
(12) Interne Verlegung	0	0,00	0	0,00
(13) Externe Verlegung zur psychiatrischen Behandlung	0	0,00	0	0,00
(14) Behandlung aus sonstigen Gründen beendet, nachstationäre Behandlung vorgesehen	0	0,00	0	0,00
(15) Behandlung gegen ärztlichen Rat beendet, nachstationäre Behandlung vorgesehen	0	0,00	0	0,00
(16) Externe Verlegung mit Rückverlegung oder Wechsel zwischen den Entgeltbereichen der DRG- Fallpauschalen <sup>32</sup>	0	0,00	0	0,00
(17) Interne Verlegung mit Wechsel zwischen den Entgeltbereichen der DRG- Fallpauschalen <sup>33</sup>	0	0,00	0	0,00
(18) Rückverlegung	0	0,00	0	0,00
(19) Entlassung vor Wiederaufnahme mit Neueinstufung	0	0,00	0	0,00
(20) Entlassung vor Wiederaufnahme mit Neueinstufung wegen Komplikation	0	0,00	0	0,00
(21) Entlassung oder Verlegung mit nachfolgender Wiederaufnahme	0	0,00	0	0,00
(22) Fallabschluss (interne Verlegung) bei Wechsel zwischen voll- und teilstationärer Behandlung	0	0,00	0	0,00

<sup>32</sup>nach der BPFIV oder für besondere Einrichtungen nach § 17b Abs. 1 Satz 15 KHG mit Rückverlegung.

<sup>33</sup>nach der BPFIV oder für besondere Einrichtungen nach § 17b Abs. 1 Satz 15 KHG.



**Tod im Zusammenhang mit der Leberlebenspende**

	2012		2011	
	n	%	n	%
<b>Tod im Zusammenhang mit der Leberlebenspende</b>				
Alle verstorbenen Patienten	N = 0		N = 0	
(0) nein	0		0	
(1) ja	0		0	
<b>Sektion erfolgt</b>				
(0) nein	0		0	
(1) ja	0		0	